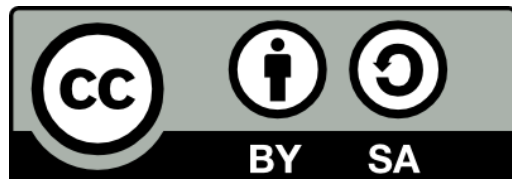


NODULÁRNÍ BAZALIOM

DERMATOVENEROLOGICKÁ KLINIKA VFN A 1. LF UK
MUDr. ZUZANA PLZÁKOVÁ, PhD



EVROPSKÁ UNIE
Evropské strukturální a investiční fondy
Operační program Výzkum, vývoj a vzdělávání



Dílo autora 1.LF UK je vydáno pod licencí
Creative Commons BY-SA 4.0.

muž, 79 let

OA: ca prostaty 2001 chirurgicky řešen,
dispenzarizován na onkologii, RT či CHT neměl,
nedomykavost chlopní, chronická kardiální insuf.,
operace varixů bilat.

léky: Warfarin, Piramil, Concor COR, Digoxin, Furon 40, Verospiron,
Lanbica

AA: 0

Kožní anamnéza: v péči dermatoonkologické
ambulance pro rozsáhlá ložiska solárních keratóz na kalvě, posléze
s přechodem do invazivního spinocelulárního karcinomu – totální
excize - transplantát, opakovaně bazaliomy ve tváři a na trupu

v průběhu několika měsíců vznikl nový projev

lokalizace

popis



Klinický obraz



pravý boltec

tuhý růžový nodulus
24x13x6mm

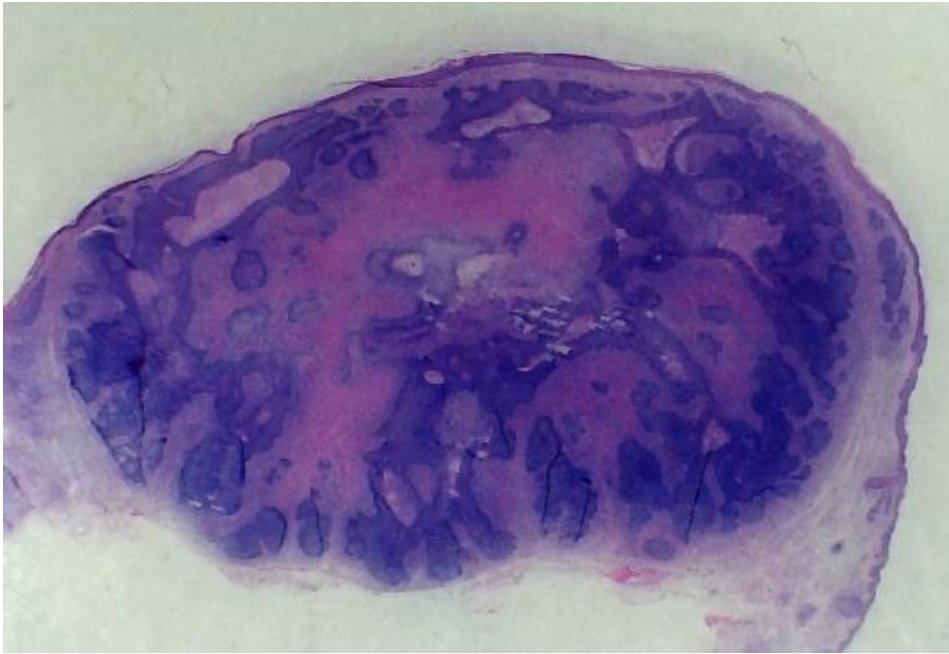
patrné větvičí se
teleangiektazie

centrální hemoragická
krusta

Terapie? Vyšetření?

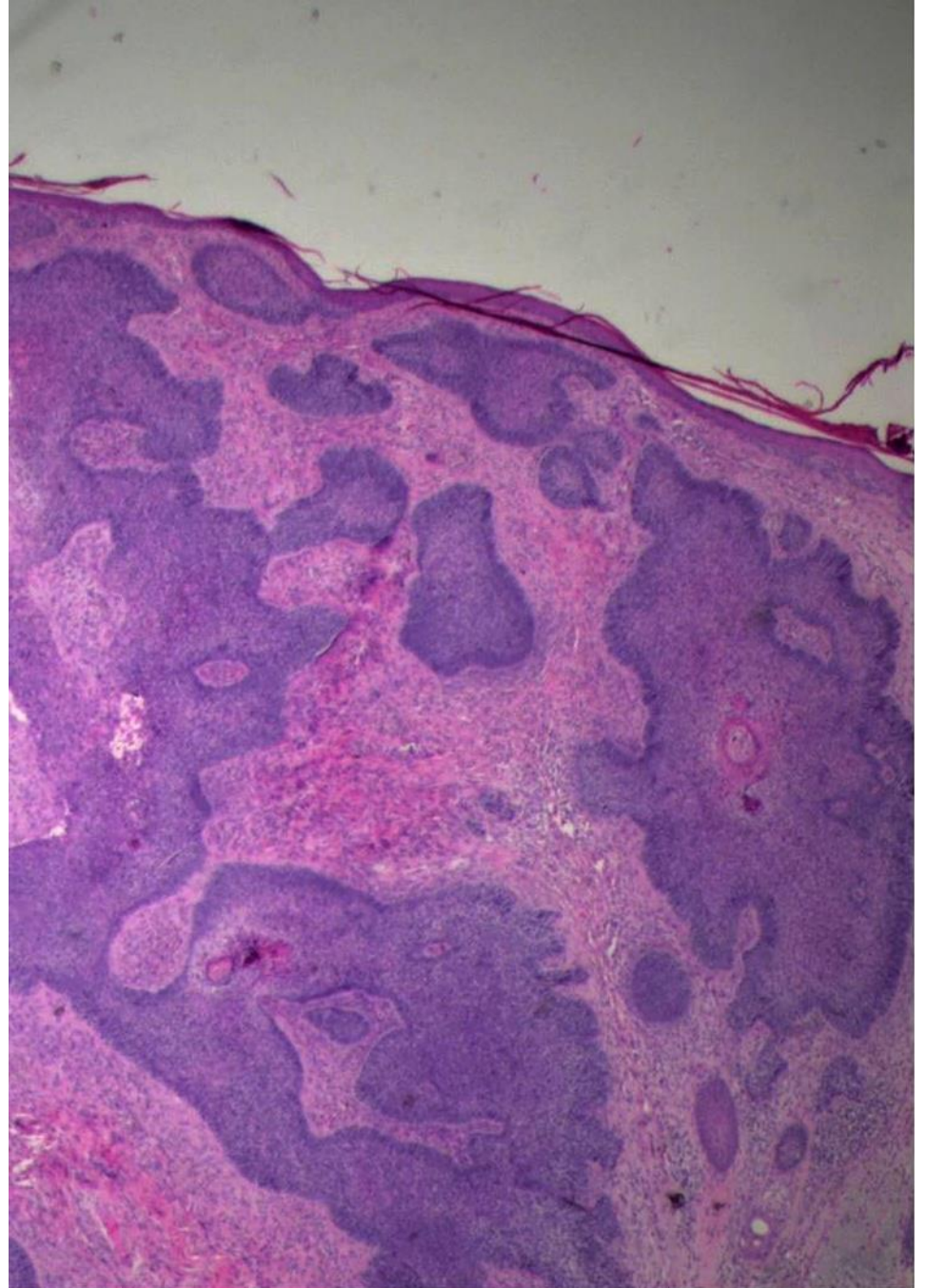
Terapie

Totální excize



Histologie

Basalioma solidum
cysticum exulcerans



Další postup?

- dispenzarizace – nyní již 5 let bez recidivy bazaliomu
- důkladná fotoprotekce
- krytalizace superficiálních projevů
- biopsie klinicky suspektních projevů

Zdroje

- Fotografie archiv dermatovenerologické kliniky 1.LF UK a VFN, Praha
- Bologna JL., Schaffer JV., Cerroni L.:Dermatology, Elsevier, 4thEdition, 2017